

FICHE DE CAPITALISATION N°3

Organisation d'une campagne de sensibilisation dans 9 villages de différentes compositions ethniques

Titre du projet	→	Projet de renforcement des capacités des jeunes en matière d'expression, de participation et d'innovation
Localité	→	Communes de Boghé, Dar El Avia, Dar El Barka et Ould Birom - Moughata'a (département) de Boghé - Brakna
Organisation(s) porteuse(s) de l'expérience :		Association de jeunes dénommée : « Ensemble Pour un Avenir Meilleur (EPAM) »
Domaine	→	Citoyenneté et Droits des femmes
Bénéficiaires :	→	- Les Jeunes filles issues de 15 villages de la commune de Boghé ; - Les Populations de 6 villages de la commune de Boghé ; - Les Populations de 3 villages des communes de Dar El Barka, Dar El Avia et Ould Birom.



POURQUOI CETTE CAMPAGNE DE SENSIBILISATION ?

L'organisation d'une campagne de sensibilisation dans les villages du département de Boghé est une réponse à différentes problématiques d'ordre social identifiées dans ledit département. L'action en question est initiée par une association de jeunes dénommée : « **Ensemble Pour un Avenir Meilleur (EPAM)** ». Plusieurs raisons motivent le choix porté sur la zone ciblée par l'action dont :

- **L'importance démographique** : le département de Boghé est considéré comme le plus peuplé de la région du Brakna, constitué de plusieurs villages environnants où cohabitent différentes composantes ethniques, principalement les peulhs et maures. Une diversité ethnique et culturelle qui mérite d'être valorisée ;
- **Les problématiques d'ordre social** : malgré cette diversité ethnique et culturelle dans ce département, force est de constater une absence totale de dialogue intercommunautaire, une fracture sociale, une absence de cohésion sociale, une absence de solidarité voire un déficit de citoyenneté...

A ces problèmes récurrents s'ajoute celui de l'**exclusion et/ou de la marginalisation** des femmes et notamment des jeunes filles qui ne peuvent se prévaloir d'aucun droit civique dans une société dominée par des considérations traditionnelles.

En réponse à ces problématiques spécifiques du département de Boghé (crise de citoyenneté, fracture sociale, exclusion des jeunes dans la société...), l'association « EPAM » a identifié et mis en œuvre une action de sensibilisation dans le cadre son projet intitulée « **Emergence des jeunes : reconnaître sa place dans la société** », dont le but est d'ouvrir quelques pistes pour promouvoir les droits des femmes en milieu rural. Il s'agit précisément de l'organisation d'une campagne de sensibilisation dans 4 communes rurales du département de Boghé, soit auprès de 9 localités (villages) de différentes composantes ethniques, animée par 62 jeunes filles formées aux techniques d'animation et de communication.



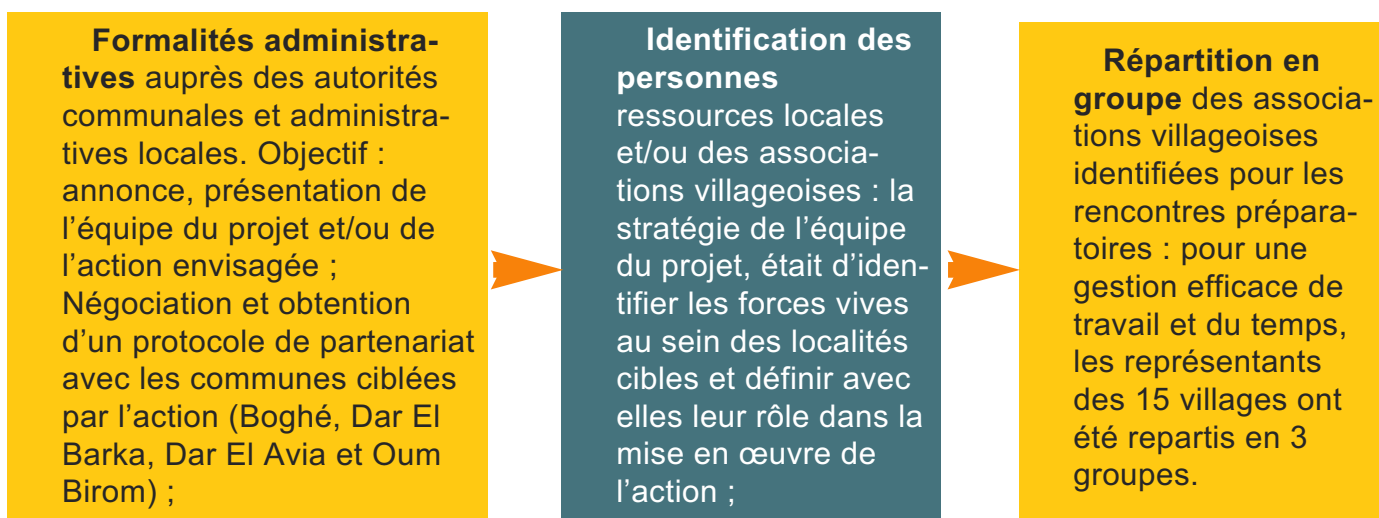
Objectif de l'action

L'objectif spécifique de l'action est de favoriser la prise en compte des droits de la femme, notamment de permettre aux jeunes filles de pouvoir s'exprimer en public, développer un leadership féminin...



COMMENT ORGANISER UNE CAMPAGNE DE SENSIBILISATION DANS DIFFERENTES LOCALITES EN MILIEU RURAL

Démarche stratégique en amont de la campagne de sensibilisation :



PARTENAIRES

ROLE

Commune de Boghé

Facilitation des rencontres, mise à disposition des locaux de la Mairie

Communes de Dar El Avia, Dar El Barka, et Ould Birom

Mobilisation préalable des populations pour leur adhésion à l'initiative

Les associations villageoises (Organisations communautaires)

Mobilisation des populations et pré-sensibilisation. Facilitation/appui à l'organisation



Principales activités menées

1

Mobilisation des 62 jeunes filles dans 15 villages de la commune de Boghé qui étaient formées déjà lors de la première phase du projet sur les techniques d'animation et de communication. Organisation d'un atelier de préparatifs en amont. Les filles ont été impliquées pour l'écriture d'un texte permettant de sensibiliser sur le leadership féminin, le rôle de la femme dans la société, ses droits, ses devoirs.

2

Organisation des rencontres préparatoires (3 rencontres) : Une rencontre a été organisée au profit de chacun des 3 groupes prédéfinis. L'objet de chaque rencontre est la définition, l'élaboration et la validation des thèmes et des plannings d'activités de sensibilisation dans les différentes localités cibles. Un programme et un chronogramme ont été élaborés et validés par tous.

3

Organisation d'une séance (journée) de sensibilisation dans chacun des 8 villages sur les thématiques suivantes : droits et devoirs des citoyens, rôle de la femme dans la société, mariage forcé, environnement (assainissement, hygiène).



Les principaux résultats, effets et/ou impacts ?

Passage d'une caravane de sensibilisation dans 8 villages



Création d'une association féminine à Boghé (chef lieu du département) dénommée : « **Association des Filles Leaders** » qui bénéficie du soutien direct de la commune de Boghé/Partenaire pour promotion des droits des femmes.

1600 personnes (majorité jeunes filles) sensibilisées sur des thématiques relatives aux droits des citoyens, le rôle de la femme dans la société, le mariage forcé, le respect de l'environnement (assainissement, hygiène...)...

Emergence d'initiatives féminines : grâce à cette action, les jeunes femmes bénéficiaires ont perdu le complexe d'infériorité (changement de mentalité). Elles cherchent désormais à avoir une place et à s'exprimer dans la communauté;

Rapprochement (cohésion sociale) **entre les différents groupes intervenants et bénéficiaires** : la sensibilisation a favorisé un rapprochement entre les différentes communautés bénéficiaires et notamment, entre peulhs et maures. L'action a permis de briser cette méfiance, la peur des uns envers les autres (conséquences des événements douloureux des années précédentes que la Mauritanie a connu et, ayant entraîné le communautarisme, l'ethnocentrisme, l'exclusion...);

Bonne implantation de l'association (EPAM) au niveau du département de Boghé : grâce à cette action de sensibilisation, l'association EPAM est parvenue à s'implanter au niveau des villages où elle est désormais perçue comme un partenaire potentiel.



Aspect innovant / Originalité de l'expérience

L'originalité de l'action entreprise réside dans l'approche initiée (idée), à savoir : **l'expérimentation de jeunes filles formées sur le terrain**. Le plus souvent, en Mauritanie, les formations ouvertes dans le cadre d'un projet se limitent aux séances pédagogiques (la théorie) mais, rarement à la pratique. Cette action est novatrice comme l'ont témoigné les bénéficiaires et les autorités communales : pour la première fois où un projet forme et expérimente les apprenantes, dans un milieu rural.

Autre aspect intéressant, c'est la **rencontre entre des filles de différents villages et de différentes communautés**. Pour la plupart, elles ne s'étaient jamais rendues dans des villages qui se situent dans la commune de Boghé. Elles ont également réalisé les sensibilisations dans plusieurs langues, elles devaient ainsi s'exercer à apprendre des répliques dans une langue qui n'est pas forcément la leur. Pour la première fois, une collaboration directe a eu lieu entre filles animatrices issues de différentes localités rurales, d'ethnie et de langue différentes.



DIFFICULTES RENCONTREES ET SOLUTIONS ENVISAGEES

Lors de la mise en œuvre de cette action notamment, le passage de la caravane de sensibilisation dans les 9 villages prévus, l'équipe du projet et ses partenaires se sont heurtés à deux grandes difficultés. Une solution (plan B) a été trouvée pour l'une des difficultés, alors qu'aucune solution n'a été possible pour l'autre. Au final, ce sont 8 villages qui ont été touchés (passage de la caravane), alors que neuf étaient au programme.

Les deux principaux problèmes survenus sont :



Aléas climatiques

Lors de la phase d'expérimentation (la caravane de sensibilisation), une catastrophe naturelle est survenue au niveau du département de Boghé (orages et intempéries meurtriers) ; d'où, un arrêt momentané des activités.



Modification immédiate et réajustement du chronogramme des activités en commun accord avec les bénéficiaires. Le passage de la caravane dans les parties les plus touchées, a été reporté ultérieurement

Dans l'un des villages ciblés par l'action, un différent a opposé les organisateurs et le partenaire local (association du village), sur la période de passage de la caravane. Les responsables de l'association des jeunes du village souhaitaient et exigeaient la nuit pour réaliser l'activité, alors que l'équipe projet voyait la journée comme moment idéal, car les animatrices de la campagne sont essentiellement des jeunes filles, ne pouvant rester pendant toute la nuit (obligations familiales). Ajournement de l'action dans ce village faute de consensus.



LES LECONS APPRIS ET LES BONNES PRATIQUES

Dans le cadre de cette action une des bonnes pratiques qui mérite d'être enseignée, partagée ou valorisée est l'implication de 62 jeunes filles (*animatrices de la campagne*). Elles sont toutes ressortissantes des villages environnants de Boghé. Ces filles sont d'ethnies différentes, donc ne parlant pas la même langue. L'équipe du projet les a réunies pour l'identification des thématiques et l'écriture des textes (messages) pour sensibiliser sur le leadership féminin, le rôle, droits et devoirs de la femme dans la société. Cette séance participative a permis d'apporter une complémentarité entre les points de vue et savoir faire des filles animatrices, notamment en matière de modalités de faire passer les messages auprès d'un public de culture et de langue hétérogènes. Venant d'ethnies différentes, ces filles ont appris à se connaître et à casser la barrière de la langue entre hassanophones et pularophones. Il conviendrait de dupliquer une telle action pour favoriser un rapprochement (cohésion sociale) entre les différentes composantes ethniques.

La réussite d'une telle action (campagne de sensibilisation en milieu rural) est largement dépendante de l'adhésion des autorités communales : il faudra donc, dès le départ, collaborer avec les élus locaux des collectivités locales.

Une campagne de sensibilisation en milieu rural doit d'être claire et structurée. C'est pourquoi il convient d'établir un plan de travail et/ou de communication en amont : quelles sont les cibles ? Quels sont les messages ? A quel moment et comment seront-ils transmis (supports, planning ...) ?

Pour une plus grande implication des populations dans une action similaire, il faudra faire intervenir les responsables des petites organisations communautaires de base : dans la mesure du possible, développer un partenariat avec ces organisations villageoises qui ont une forte influence sur leurs membres et les habitants de leurs localités.

Pour réaliser une campagne de sensibilisation dans plusieurs villages, il ne faudra pas négliger les moyens humains nécessaires à sa mise en œuvre. En outre, animer une telle campagne de sensibilisation demande du temps, de l'énergie et de la persévérance, car le changement des comportements s'inscrit dans la durée.

